

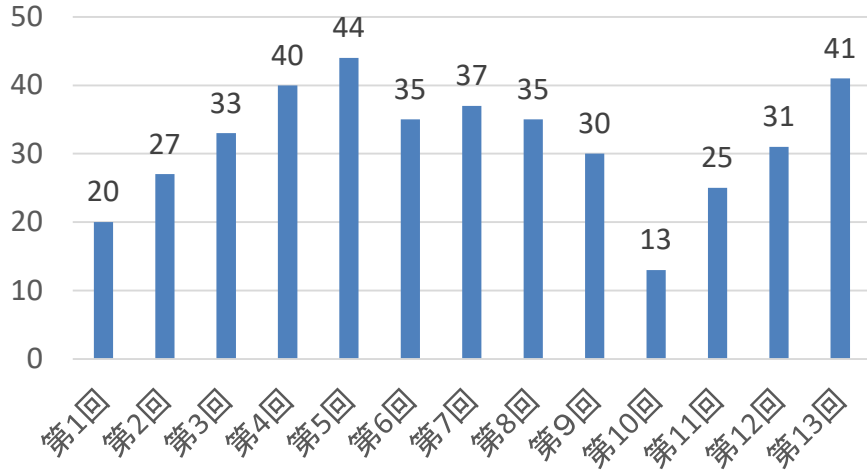
第13回宇都宮まちゼミ アンケート集計結果報告書

宇都宮商工会議所

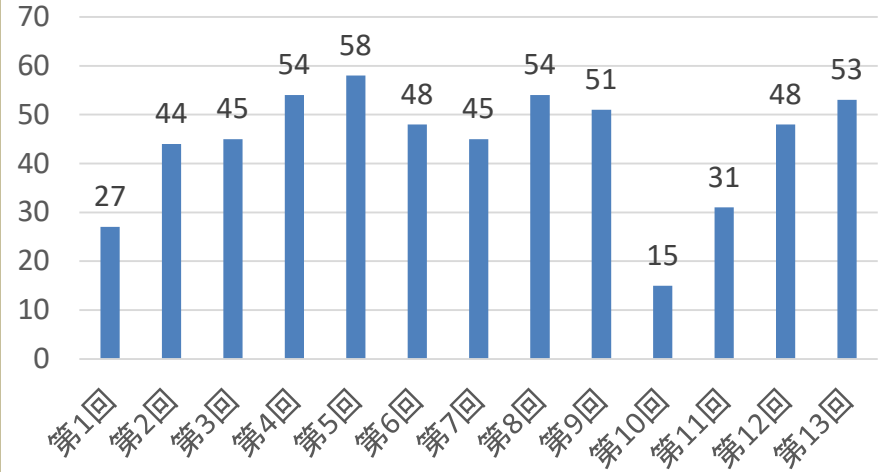
第13回宇都宮まちゼミ受講者アンケート結果

- 1 目的 次回まちゼミ開催に向けた検証作業を行うための基礎資料とするため
- 2 調査対象 宇都宮まちゼミ受講者(開催期間内の追加講座を含む)
- 3 調査期間 令和5年10月1日(日)～令和5年10月31日(火)
- 4 広報媒体 タウン情報誌「Mia」…下野新聞グループで宇都宮中心部に約10.9万部発行しているポスティング型のフリーペーパー
- 5 折込日 令和5年9月19日(火)～9月23日(土) (受付開始9/24(日))
- 6 店舗数 41店舗
- 7 講座数 53講座(全173回)
- 8 受講者数 623名(参加店舗開催報告書ベース)
受講者アンケート568枚(回収率91%)
- 9 調査方法 講座終了後、お店から受講者に対してアンケート調査を実施。
商工会議所がアンケートの集計及び分析を実施した。

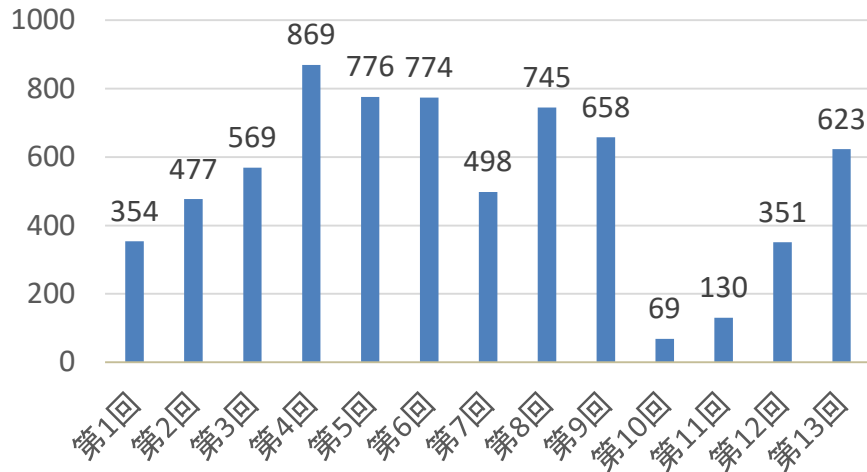
参加店舗数



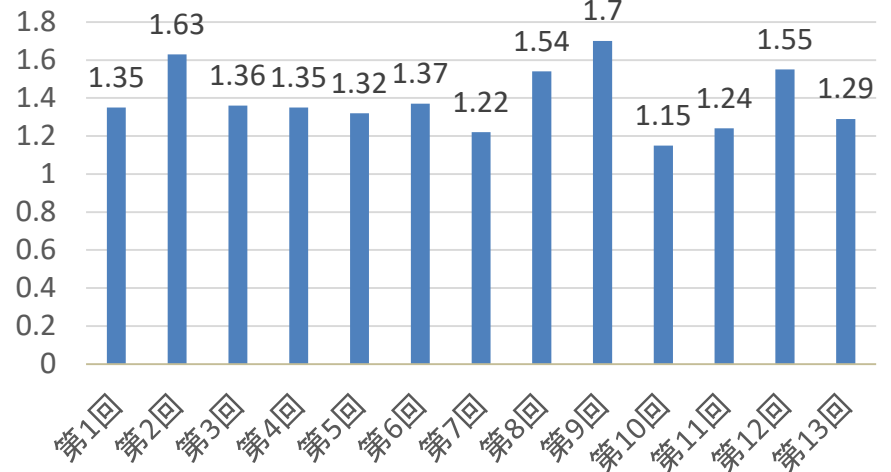
講座数



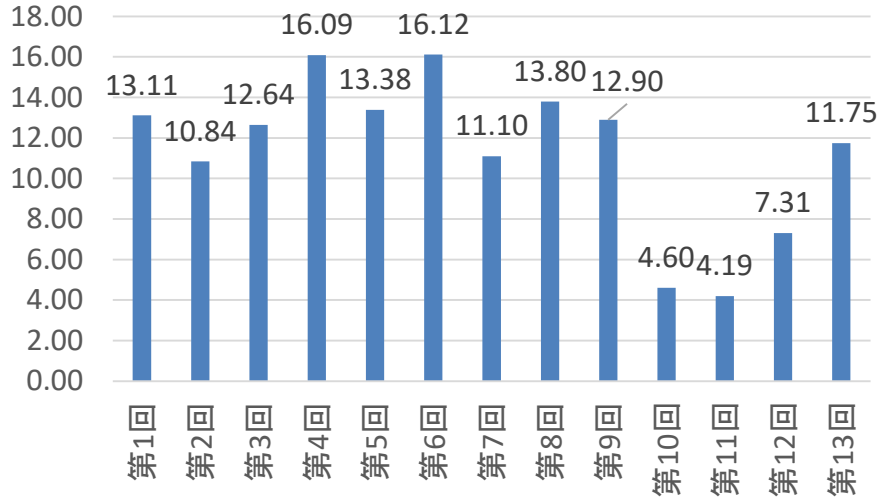
受講者数



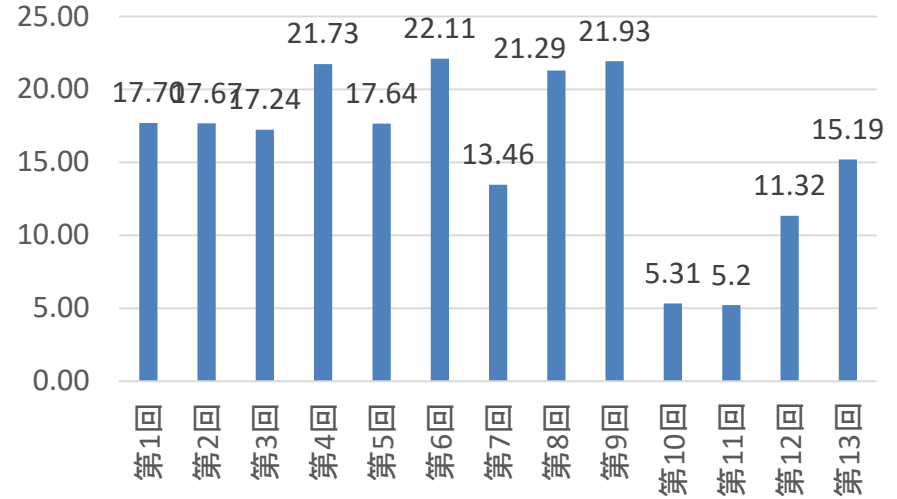
1店舗当たりの平均講座数



1講座当たりの平均受講者数



1店舗当たりの平均受講者数



■ 新規店舗数 16店舗

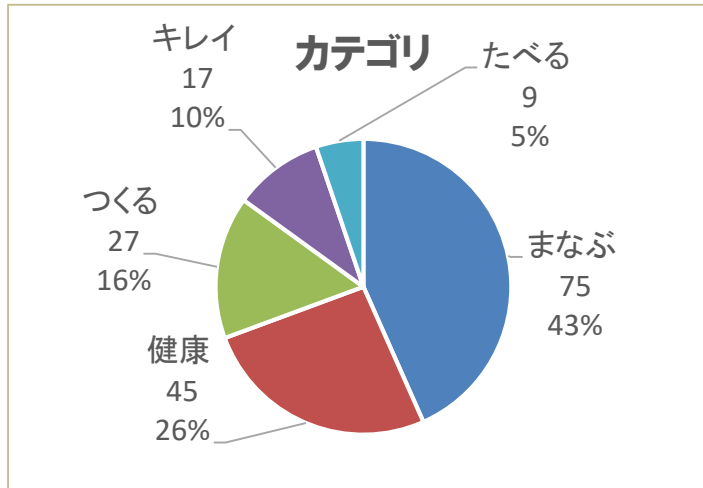
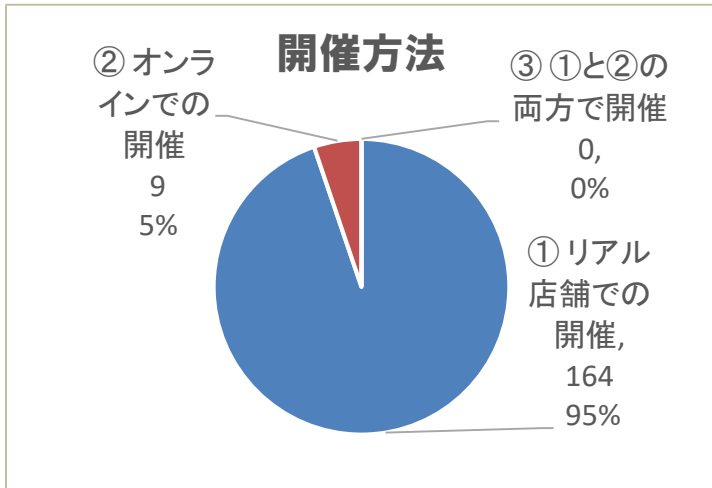
■ 受講者数大幅増

昨年度に比べると、大幅に上回る結果となった。
 (昨年度351名→今年度623名 177%増)

■ 1講座 (タイトル) 当たりの平均受講者数は、昨年度の160%

■ 1店舗 (タイトル) 当たりの平均受講者数は昨年度の134%

参加店舗の属性①(n=173)



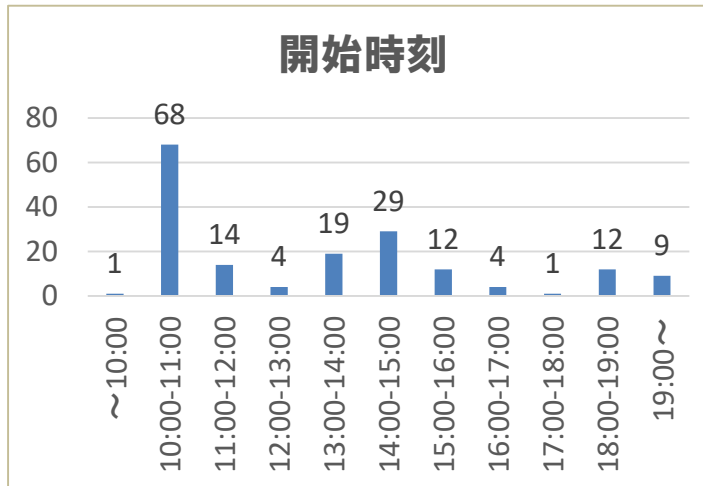
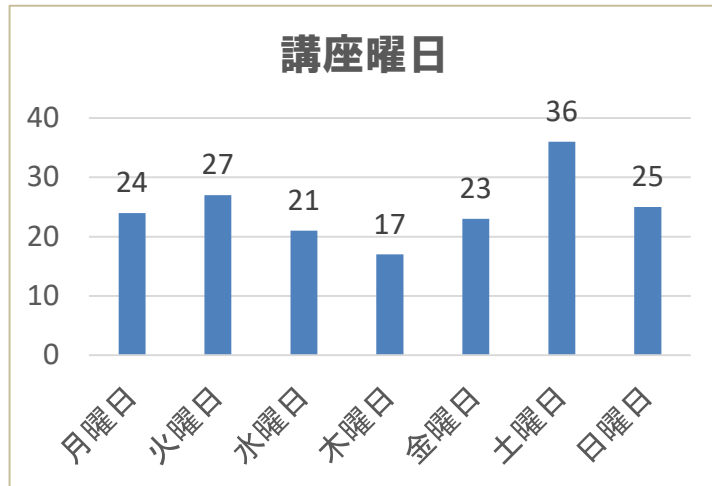
■開催方法
リアル店舗での実施が最多。

■カテゴリ
まなぶが43%で最多で開講。次いで、健康が多い。

■講座曜日
土曜日が最多。
※第12回目は火・金曜日が多かった。(令和4年10月1日～10月31日)

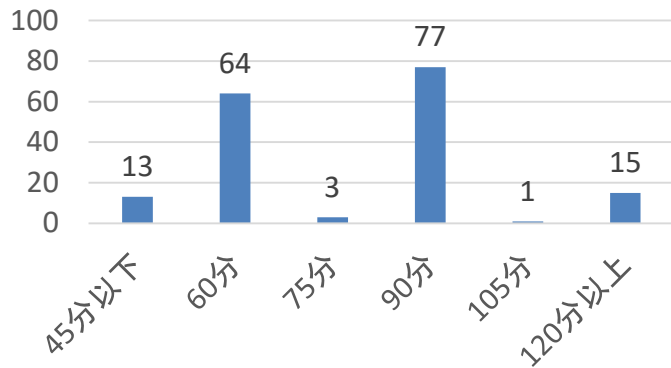
※明らかな差異があるわけではない(受講者の希望曜日後述記載あり(P11))

■開始時刻
10:00～11:00に開始した講座が多い。受講者の希望時間帯においても10:00～12:00が多い。(後述記載あり(P11))

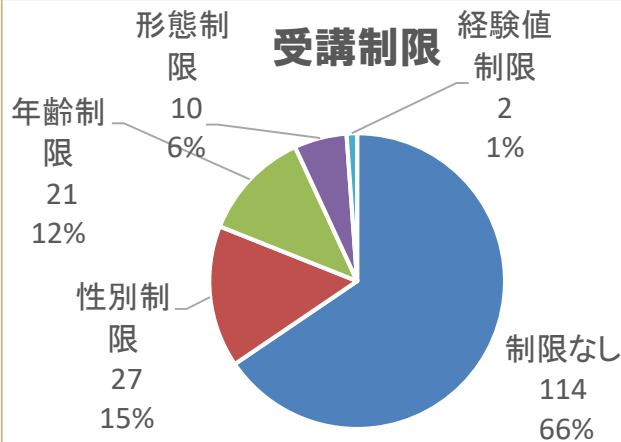


参加店舗の属性② (n=173)

講座時間



受講制限



■講座時間

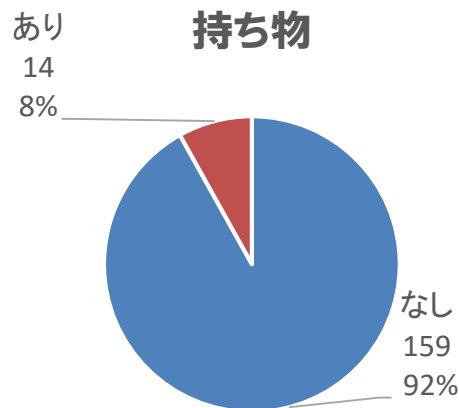
60分間と90分間で二極化している。

■受講対象

受講対象を制限して、ターゲットを明確に絞った講座が約34%であった。

- ・性別制限(女性限定など)
- ・年齢制限(20歳以上など)
- ・形態制限(親子限定など)
- ・経験値制限(初心者限定など)

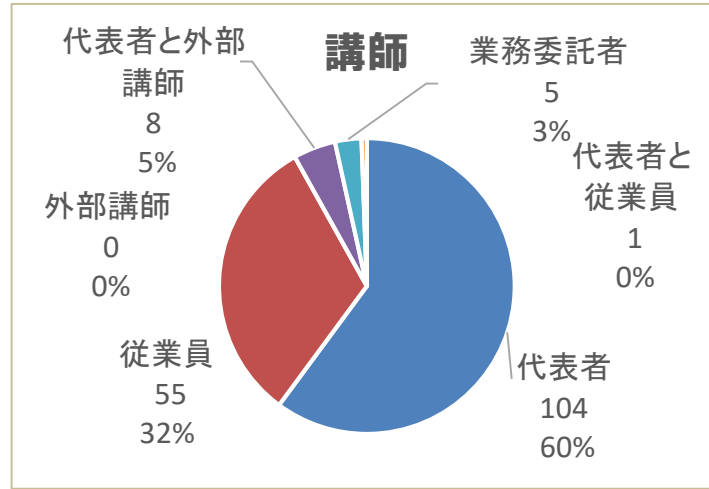
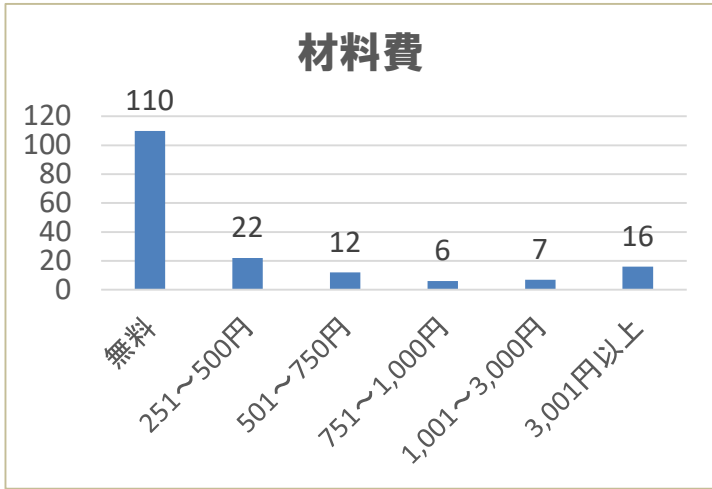
持ち物



■持ち物

なしが92%

参加店舗の属性③ (n=173)



■材料費

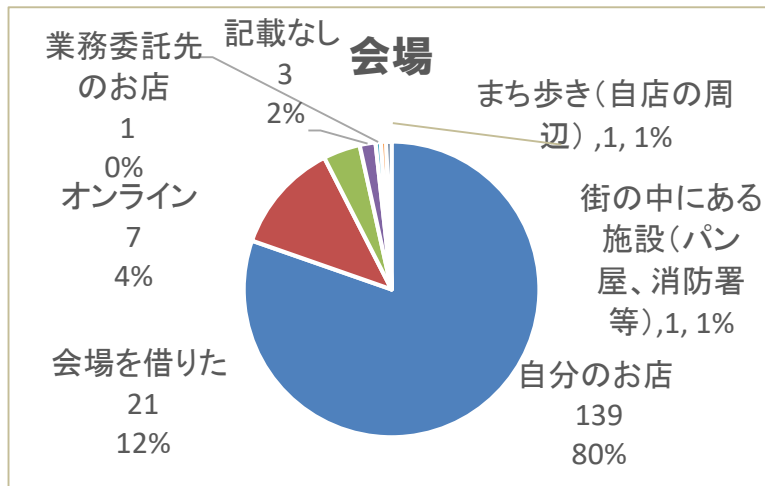
材料費は無料が最多。
 ※最高で3,500円の材料費。以下の2講座。
 ・52番 栃木の地酒を料理とともにワイワイ飲み比べ講座
 ・53番 全国の地酒を色々な温度帯で飲み比べ講座

■講師

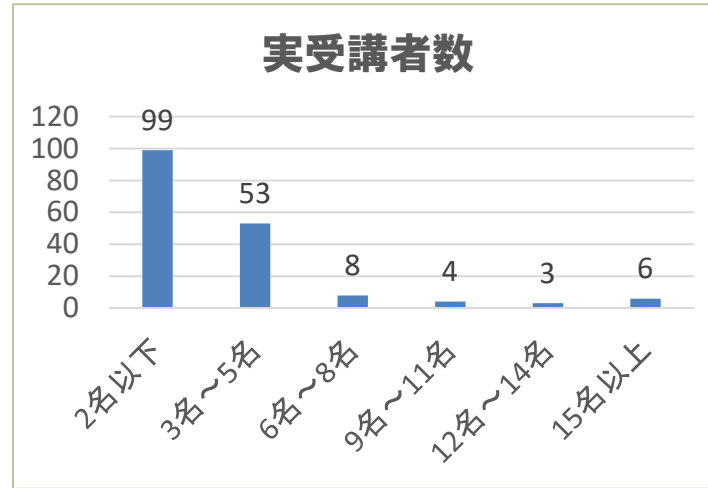
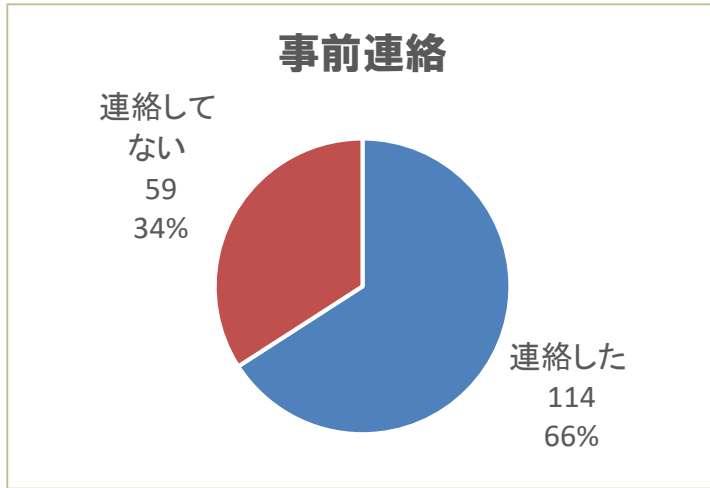
「代表者」が最多。
 次いで「従業員」が多い。

■会場

自分のお店が最多。

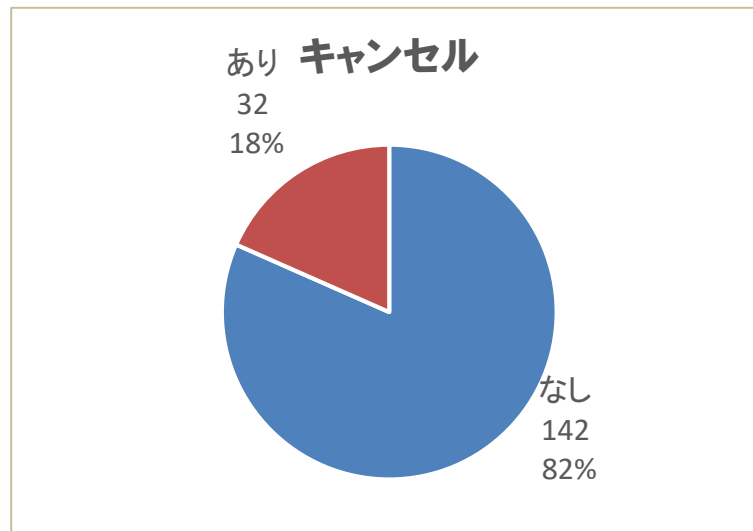


参加店舗の属性③ (n=173)



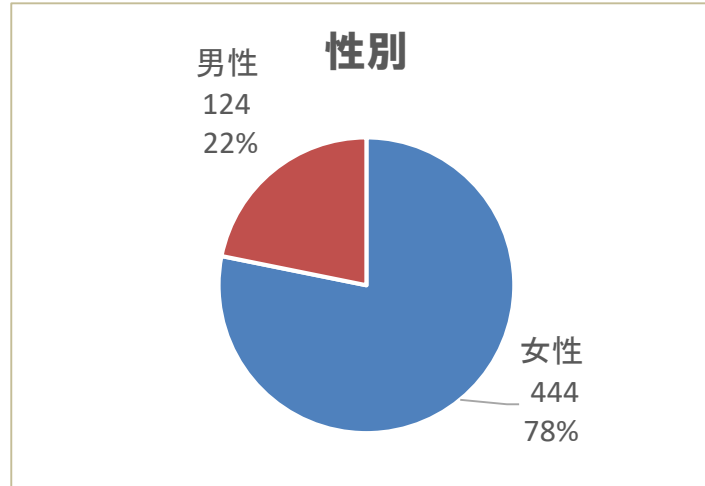
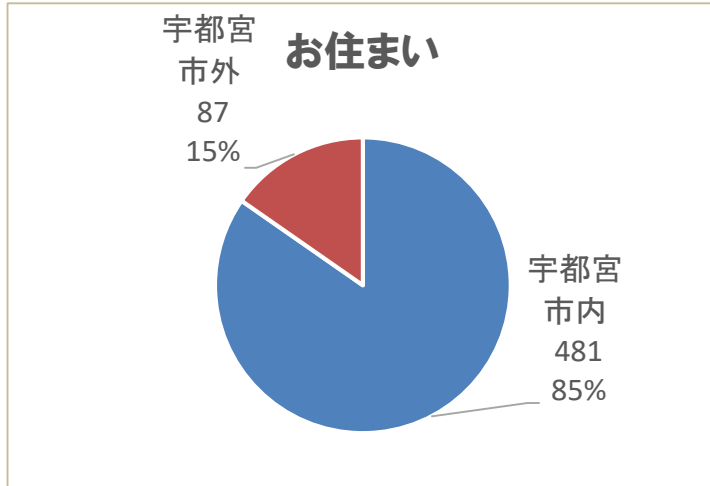
■事前連絡
66%が実施。

■実受講者数
(各講座単位)
2名以下の受講者数が最も多い。
2名以上で開催する講座では、「まなぶ」が最多。
次いで「健康」の講座が多い。
合計 623名



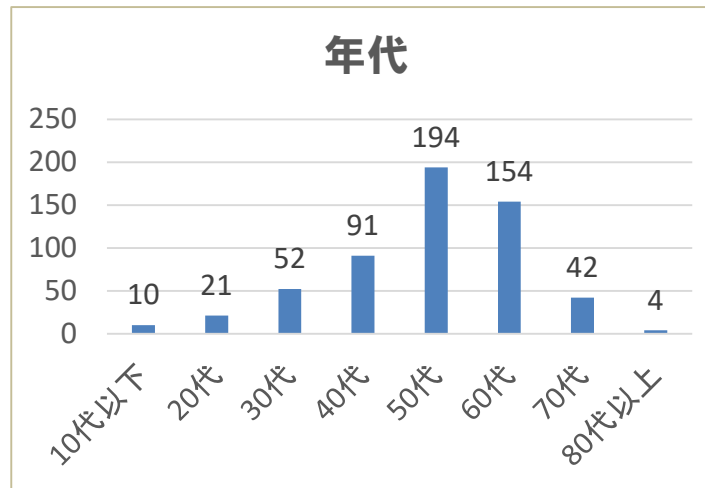
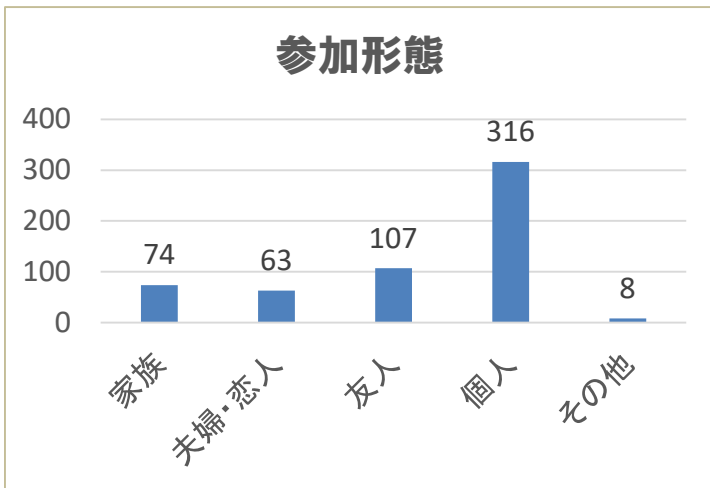
■キャンセル
なしが82%であった。

受講者の属性① (n=568)



■ 1. お住まい
85%の方が市内在住であった。
(昨年度の市内在住受講者は65%)

■ 2. 性別
78%が女性の受講生であった。
(昨年度も女性の参加者が多く、83%であった)

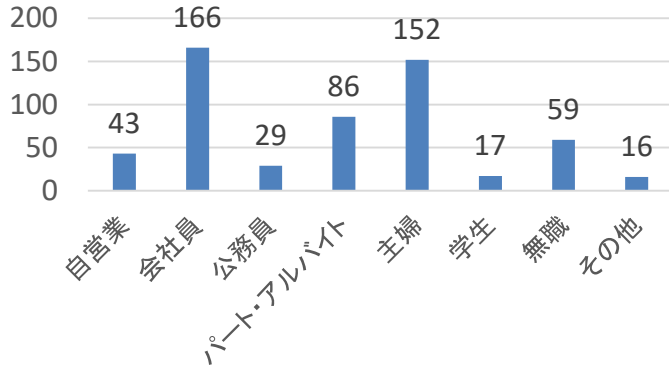


■ 3. 参加形態
約55%が個人での参加であり、次いで友人との参加が多かった。

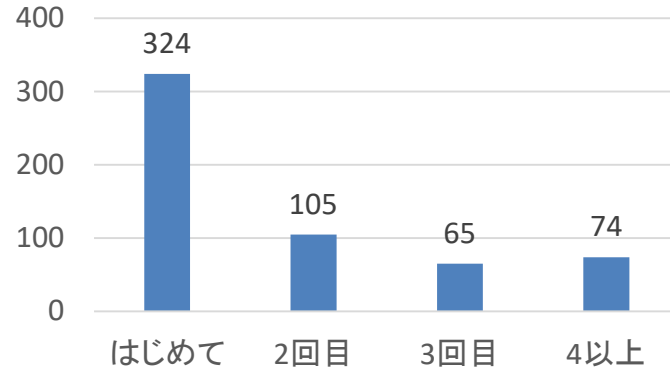
■ 4. 年代
50代及び60代の受講生が約61%を占める。

受講者の属性②(n=568)

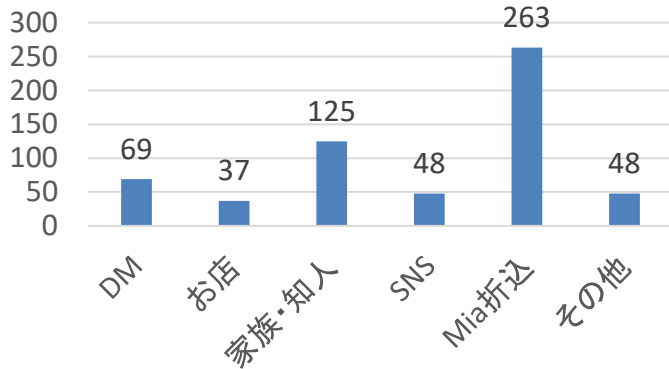
職業



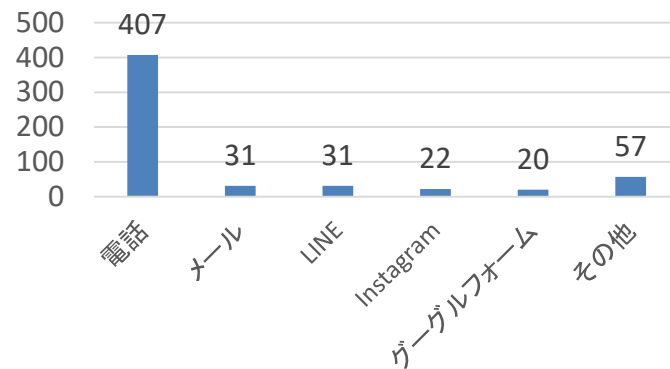
宇都宮まちゼミ参加回数



n=590(複数回答) どこで知ったか



受付方法



■ 5. 職業

会社員が最多であり、次いで主婦が多かった。(昨年度は主婦が最多)

■ 6. 宇都宮まちゼミ参加回数

「はじめて」が最多であった。

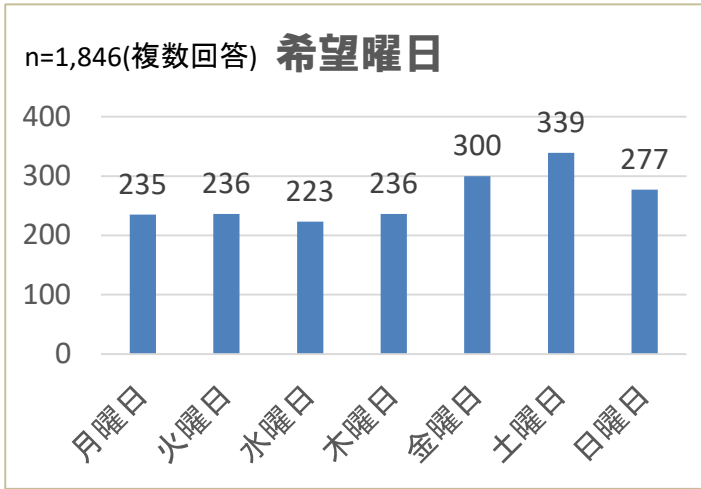
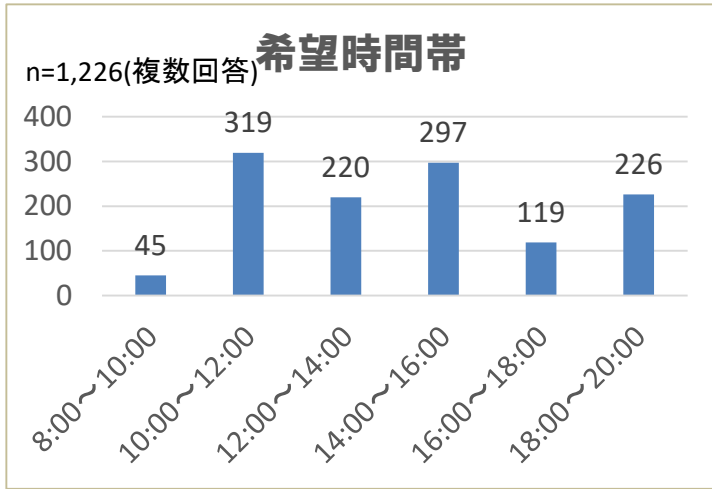
■ 7. どこで知ったか

認知媒体はタウン情報誌「Mia」の折込が高い。また、家族や知人といった口コミからの認知も高まってきている。一方でSNSホームページからの認知は低い。今後継続していく中で、改善が必要。その他はHP、X、まちゼミチラシ等である。

■ 8. 受付方法

今回からSNSを活用した申込を実施したが、電話による申込が多かった。その他の受付方法は、
 ・家族・友人が申し込んだ
 ・お店で直接
 等である。

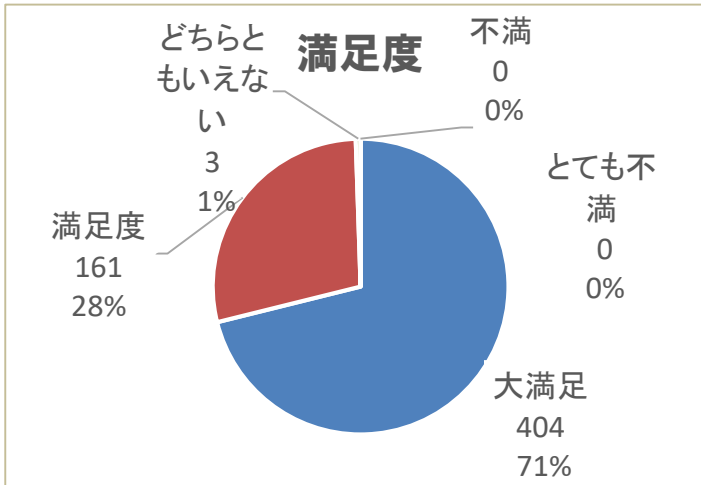
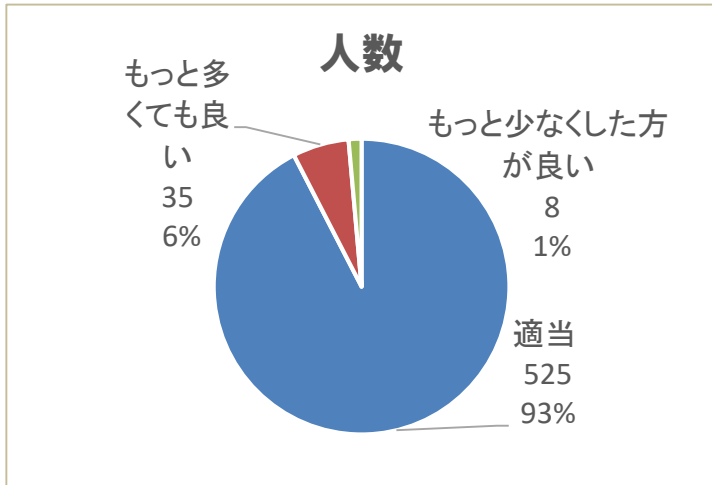
受講者の属性③(n=568)



■ 9. 希望時間帯
10:00~12:00が最多。次いで、14:00~16:00の希望が多い。

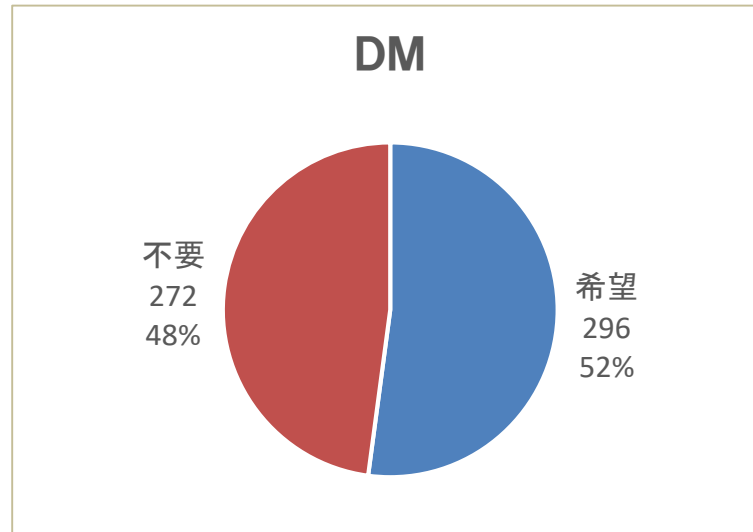
■ 10. 希望曜日
土曜日が最多。(昨年度は火曜日が最多であった)
一方、週の始まりである日曜日は避けられる傾向にある。

■ 11. 人数
適当との回答が多数。



■ 12. 満足度
大満足及び満足の回答が99%と非常に多い。

受講者の属性③(n=568)



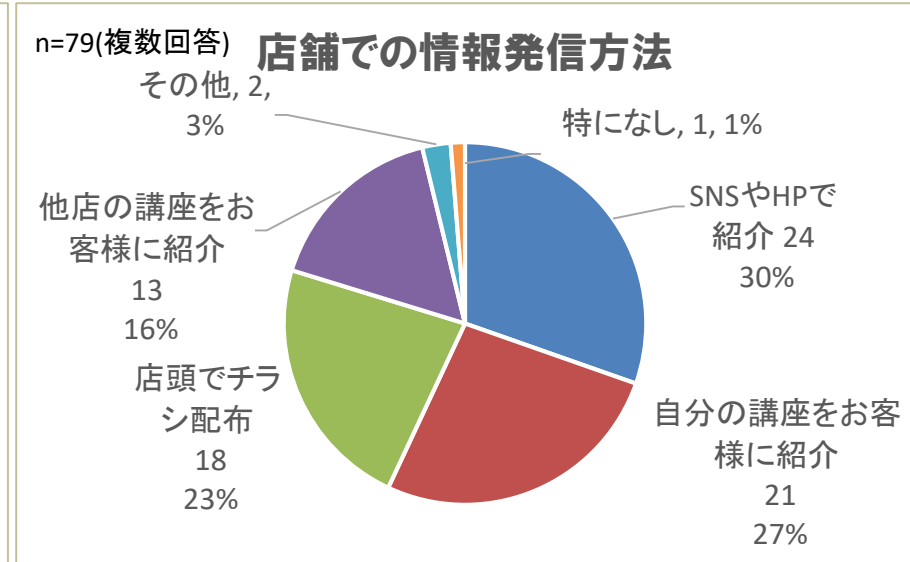
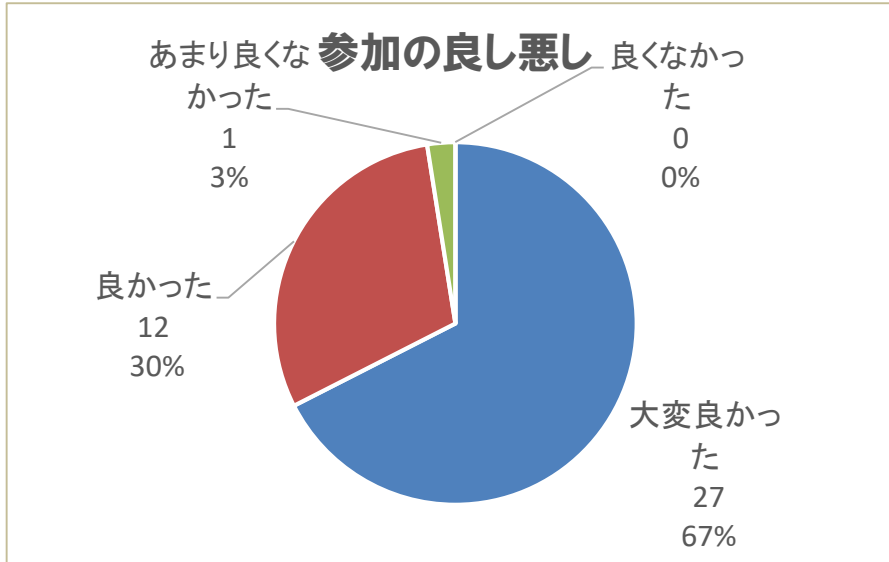
■13. DM

52%の方が次回まちゼミの際にはDMを送ってほしいとの回答だった。次回まちゼミにも参加意欲があることがわかる。

受講者からのご意見・ご感想(一部掲載)

- 講師の先生がとても分かりやすく楽しくお話くださっている知識を楽しく得ることができ、感謝してます。
- とても楽しく時間がすぎるのがあったという間でした。大満足です。
- あたりまえの内容でしたが、意識できていないことが多かったので、改めて認識できて見える化出来ました。
- とても興味があり、勉強したいテーマだったので、受講してとても良かったです。
- 知っているようで知らない事がたくさんあるのだなあ楽しい時間でした。
- こんなところがあることを知らなかったなので、知れて良かったです。

参加店舗からのアンケート①(n=40)



■参加の良し悪し

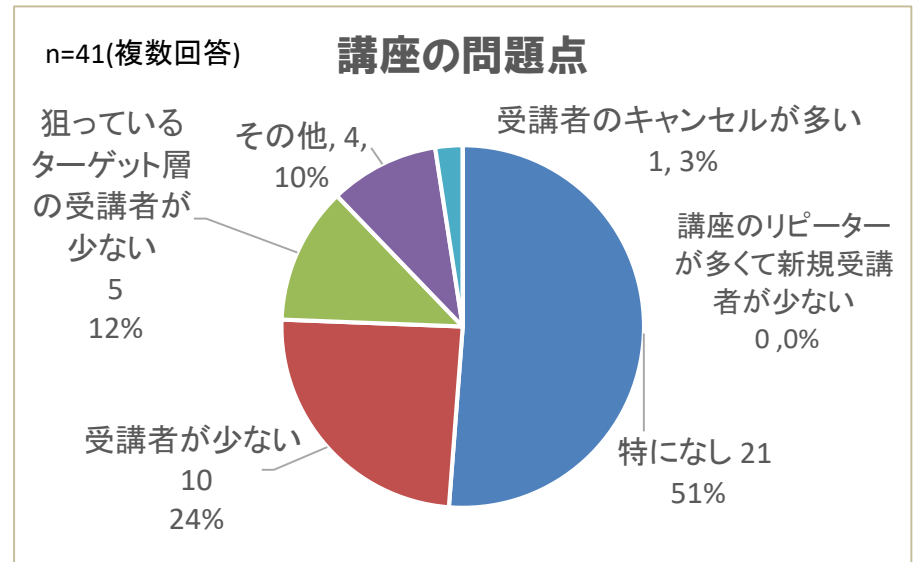
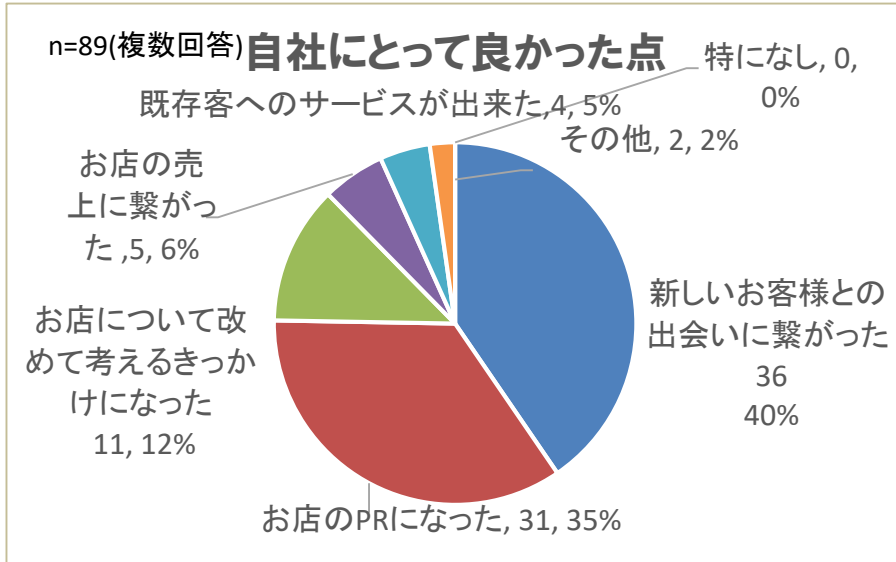
大変良かった及び良かったが97%であった。

■店舗での情報発信方法

SNSやHPで紹介が30%で最多。

その他の情報発信方法では、「ラジオで告知」である。

受講者の属性② (n=40)



■ 自社にとって良かった点

新しいお客様との出会いに繋がったが40%、お店のPRになったが35%であった。

その他の意見

- ・他社を誘って参加したので、より楽しめた。
- ・インスタの稼働率が上がった。

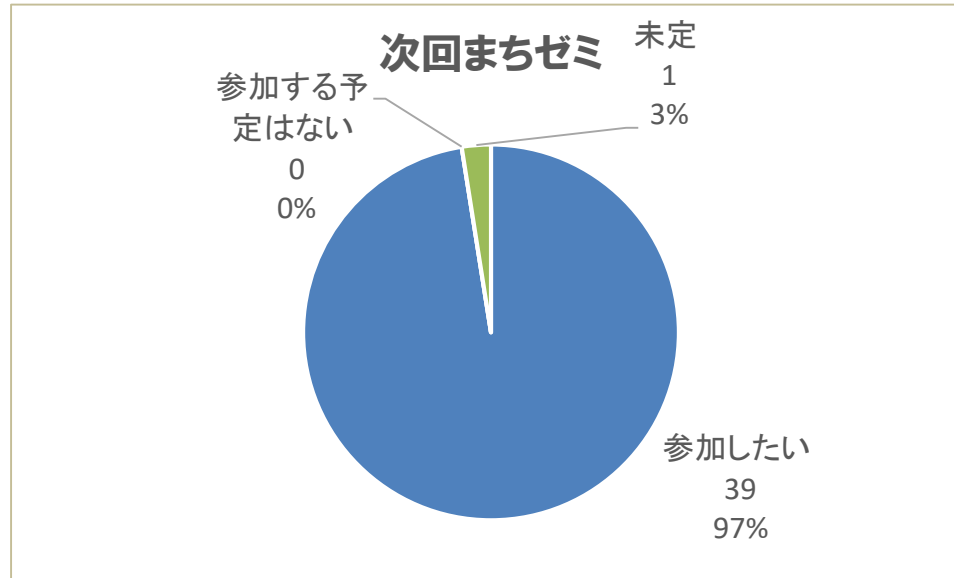
■ 講座の問題点

- ・特になしが51%が多かった。

その他の意見

- ・風邪等流行しやすい時期でキャンセルが多かった。
- ・開講日を複数設定したが、思った以上に受講者が多く、次回は開催日を増やしたい。
- ・開催日が複数確保できなかったこと。
- ・売上につながらない。

受講者の属性②(n=40)



【参加店舗からのご意見】

- SNS等でも宣伝に力を入れていただきありがとうございました。インスタ見ましたと声をかけていただくことも多かったです。
- 人気があったゼミはターゲット層が合わず、ターゲット層のゼミがは集客が厳しかったので、次回の講座内容を考えていく必要があると感じた。
- 毎回何をやったらいいかなあと思いつつ、楽しんで参加させていただいてます。続けてください。
- 宇都宮まちゼミの存在を、今年はじめに知りました。とても良い取り組みだと思いました。
- 当店にとっては三方よしでありがたい企画。ここからご来店いただいた方も多く、商売に繋がった。
- 開催講座内容のお客様の興味・関心の高さを把握することができました。
- 年に2回開催していただけると嬉しいです。
- まちゼミ参加者の盛り上がりが少ない。SNS発信などももう少し積極的に参加してほしい。
- ポスティングにより市内の参加者が多かったため、次回もお願いしたいです。
- まちゼミをやっていることを知らない人が多かった。PRを考えていく必要があると思った。
- オンライン参加申込がゼロだったが、コロナ禍も終息してリアル開催がニーズにあるのだろうと感じた。今後の取組に活かしていきたい。